

Gálffy Ádám által adományozott zománcdíszes kehely helyreállítása

(Soproni Evangélikus Gyűjtemények, leltári szám:11)

Állapotfelmérés és tervezet

Gálffy Ádám által 1683-ban adományozott zománcdíszes kehely a Soproni Evangélikus Gyűjtemény egyik kiemelkedő darabja. Az aranyozott ezüst tárgyat számos befoglalt drágakő, zománcozott rátétszalag és festett zománckép díszíti. Az idők folyamán, feltehetően az évenkénti liturgikus használat miatt, a kehely számos sérülést szenvedett. A talpon, náduszon és a kehely részen is hiányos a díszítés, valamint a rátétek több helyen elváltak a felülettől. Félő, hogy idővel ezek a részek további sérüléseket szenvednek el, a legkisebb érintéstől is a zománc kihullhat, kipereghet. A kehely további liturgikus használata a sérülékenység miatt nem javasolt.

A tárgy felülettől elvált alkatrészeit rögzíteni kell. Tekintettel a zománcozott részek érzékenységére, célszerű ezt epoxy gyantával elvégezni, hogy a kötések oldószeresen bármikor eltávolíthatók legyenek, de megfelelő tartást biztosítsanak. Az esztétikum helyreállításához a legjobb megoldás a festőzománccal készített kiegészítések lehetnek, melyek további megerősítést is adnak a kehelynek, szintén epoxy rögzítéssel. A drágakőpótlást az eredeti kővel megegyezően célszerű elvégezni. A hiányzó, legyártandó foglalatot aranyozni kell, hogy illeszkedjen a többihez.

Helyenként ezüst korrózió nyomait lehet felfedezni a tárgyon, főként a befoglalt köveknél pedig rézsókat melyek feltehetően a réz ötvözőanyagból váltak ki.

Helyreállítás

Tisztítás

A kehely egészének tisztítása egy ecsetes porolással kezdődött.

Az aranyozott részek nem korrodálódnak, ezért elég volt az alkoholos tisztítás. Azok a részek, ahol a bevonat már sérült, elvékonyodott argentol-lal (savas bázisú, inhibítoros komplexképző oldat) lettek tisztítva, tamponálással, majd desztilláltvizes áttörlést kaptak, eltávolítva ezzel a savmaradékokat.

A foglalatoknál kialakult réz korróziók Selecton B2 (etilén-diamin-tetraecetsav dinátrium sója) oldatával lettek eltávolítva, majd szintén desztilláltvizes átöblítést kaptak.

Helyenként szükséges volt a mechanikus tisztítás, melyet a legjobban, legkímélőbben többszörös nagyításban lehetett elvégezni.

A zománc díszeken törések, kipattogások helyén poros, felületi szennyeződések lehetett látni, melyeket alkohollal volt a legcélszerűbb eltávolítani, hogy a nedvesség gyorsan eltávozzon a felületről.

Az aranyozott felületeken feltehetőleg végig díszítőfestés volt. Nyomokban még mindig megtalálhatók, ezért a tisztításokat körültekintően kellett elvégezni, a megmaradt festés kikerülésével.

Megerősítések

A tűzzománc díszek helyenként töredezttek. Több helyen ragasztások nyomait lehetett felfedezni. A tisztítás után indokolt volt a meggyengült részek, valamint a törések rögzítése. Erre a célra a legmegfelelőbbnek az epoxi gyanta bizonyult, ami utána retust kapott. A későbbiekben ezek a ragasztások és festések acetonnal bármikor eltávolíthatók.

Számos helyen a zománc díszek elhajlottak, deformálódtak. Óvatos hajlításokkal sikerült közel az eredeti formájukra alakítani őket.

Kiegészítések

Tűzzománc

Azért, hogy a kiegészítések tartósak legyenek és sokáig megőrizzék az esztétikumukat, az eredeti készítésestechnikával azonosan tűzzománcból készültek, ezüst alapra. Ezek a pótlások a többi díszítés stílusában készültek, az esztétikai egység helyreállítása érdekében, de tüzetesebben, közelről megvizsgálva már különböznek, hogy ne tévesszék meg az esetleg későbbi kutatásokat.

Mivel az egyik hiányzó díszítő elem (Jézus szenvedés eszközei/Krisztus fegyverei) pontos mintája/témája, forrás hiányában nem volt megállapítható, ezért történésszel egyeztetve arra jutottunk, hogy nem szabad kiegészíteni.

Kő

A tárgyról egy fazettált hegyi kristály kő is hiányzott, foglalatával együtt. Az új csiszolt kő foglalata ezüsből készült, majd aranyozva(galván) lett és festve, akárcsak az eredetiek.

A kelyhen több, utólagos kiegészítés is látható, azonban ezek már a régi fotók tanúsága szerint régóta a tárgyon vannak. Nem láttam indokoltnak a cseréjüket, hiszen stabilak, funkciójukat ellátják.

Egyéb észrevételek és beavatkozások

A régi fotók alapján látszik, hogy az idők során a tárgy tengelyére helyezett nódusz, talprész és kehely egymáshoz képest elfordultak. Egy 19.századi fotó alapján a megfelelő irányba vissza lettek forgatva.

Megállapítható volt továbbá, hogy az egyik dísz, valamelyik előző beavatkozás során, 180°-kal elfordítva lett visszahelyezve a tárgyra. Ennek a visszafordítása megtörtént.

A kehely tengelyében enyhe ferdeség látható, melyen valamennyire sikerült javítani, de a teljes kiegyengetés a díszek sérülését okozta volna.

Sajnos a kehely szétszedése során sem került elő mesterjegy, csak egy bekarcolt jelzés (lásd képek)

Tárolási javaslat

Optimális és megengedett értékek				
°C	RH%	Lux	Lux/év	UV
20±2	25±5	150	624000	0

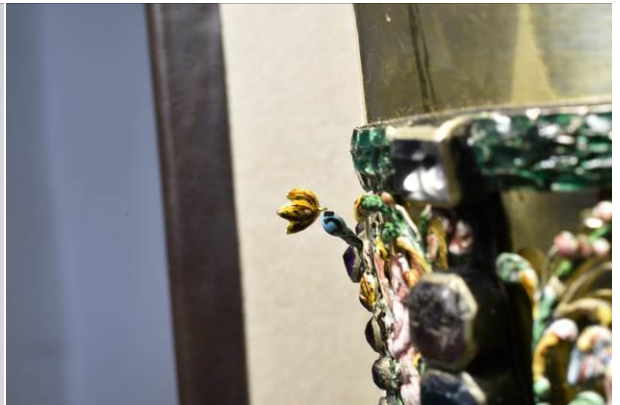
Szombathely, 2020.06.10.

Kusztor Gergely
fém- és ötvösrestaurátor-művész

adószám.: 67820025-1-38

nyilv.tart.sz.: 50808803

Restaurátor Egyesület tagsági szám: T4-621



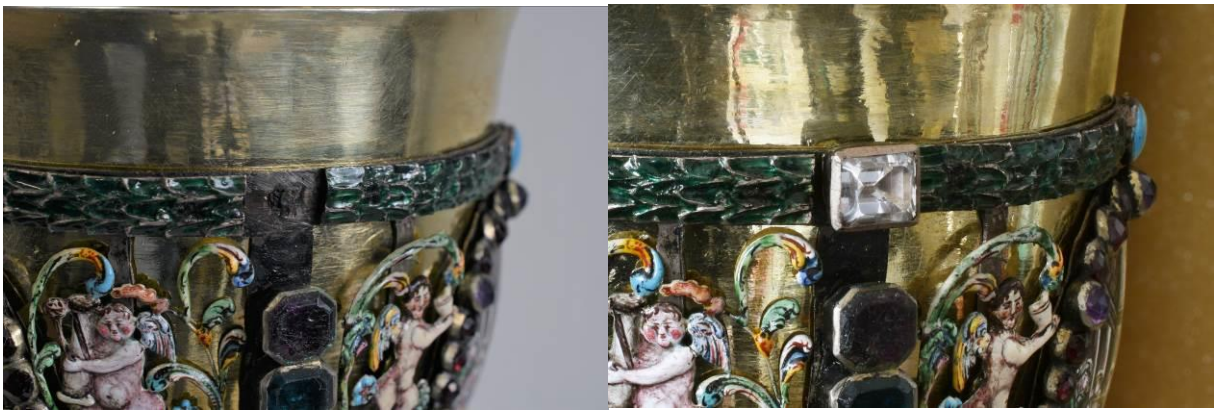
Hiányzó és sérült díszítések a tárgyon



Kehely restaurálás előtti állapota



Réz korrózió eltávolítása a foglalatokról



A hiányzó kő és a pótol



A talplemez eltávolítva és egy bekarcolt jelzés



Kehely a helyreállítás után